

committente
Comune di
Castel Maggiore



commessa

PROGETTO ESECUTIVO

PISTA CICLOPEDONALE LUNGO LA VIA LIRONE

CUP G77H20001980006 -

elaborato

Piano di sicurezza Covid19

D.05

revisioni
Revoo | Aprile 2021

Comune di Castel Maggiore

responsabile del procedimento geom. Lucia Campana

Netmobility srl

responsabile del progetto ing. Francesco Seneci



Via Morgagni, 24, 37135 Verona
tel e fax: +39 045 8250176
e-mail: netmobility@netmobility.it
sito web: www.netmobility.it
partita I.V.A. e C.F.: 03184140238

Comune di Comune di Castel Maggiore
Provincia di BO

PIANO DI SICUREZZA COVID-19
ALLEGATO AI DOCUMENTI DELLA SICUREZZA DEL
CANTIERE

OGGETTO: Corsie ciclabili, via Lirone

COMMITTENTE: Comune di Castel Maggiore.

CANTIERE: via Lirone, Comune di Castel Maggiore (BO)

Verona, 09/04/2021

IL COORDINATORE DELLA SICUREZZA

(Ingegnere Seneci Francesco)

per presa visione

IL COMMITTENTE

(Responsabile Settore Lavori Pubblici e Mobilità Campana Lucia)

Ingegnere Seneci Francesco
Via Gaspare del Carretto, 2
37135 Verona (VR)
Tel.: 348 6939143 - Fax: \$EMPTY_CSP_10\$
E-Mail: fseneci@gmail.com

LAVORO

CARATTERISTICHE GENERALI DELL'OPERA:

Natura dell'Opera:	Opera Stradale
OGGETTO:	Corsie ciclabili, via Lirone
Importo presunto dei Lavori:	16'024,38 euro
Numero imprese in cantiere:	1 (previsto)
Numero massimo di lavoratori:	3 (massimo presunto)
Entità presunta del lavoro:	39 uomini/giorno

Dati del CANTIERE:

Indirizzo:	via Lirone
Città:	Comune di Castel Maggiore (BO)

COMMITTENTI

DATI COMMITTENTE:

Ragione sociale: **Comune di Castel Maggiore**
Città: **Comune di Castel Maggiore (BO)**

nella Persona di:

Nome e Cognome: **Lucia Campana**
Qualifica: **Responsabile Settore Lavori Pubblici e Mobilità**
Città: **Comune di Castel Maggiore**
Telefono / Fax: **0516386751**

RESPONSABILI

Progettista:

Nome e Cognome:	Francesco Seneci
Qualifica:	Ingegnere
Indirizzo:	Via Gaspare del Carretto, 2
CAP:	37135
Città:	Verona (VR)
Telefono / Fax:	348 6939143
Indirizzo e-mail:	fseneci@gmail.com
Codice Fiscale:	SNCFNC69T24L781M
Partita IVA:	02830550238

Responsabile dei Lavori:

Nome e Cognome:	Lucia Campana
Qualifica:	Responsabile Settore Lavori Pubblici e Mobilità
Città:	Castel Maggiore (bo)
Telefono / Fax:	0516386751

Coordinatore Sicurezza in fase di progettazione:

Nome e Cognome:	Francesco Seneci
Qualifica:	Ingegnere
Indirizzo:	Via Gaspare del Carretto, 2
CAP:	37135
Città:	Verona (VR)
Telefono / Fax:	348 6939143
Indirizzo e-mail:	fseneci@gmail.com
Codice Fiscale:	SNCFNC69T24L781M
Partita IVA:	02830550238

IMPRESE

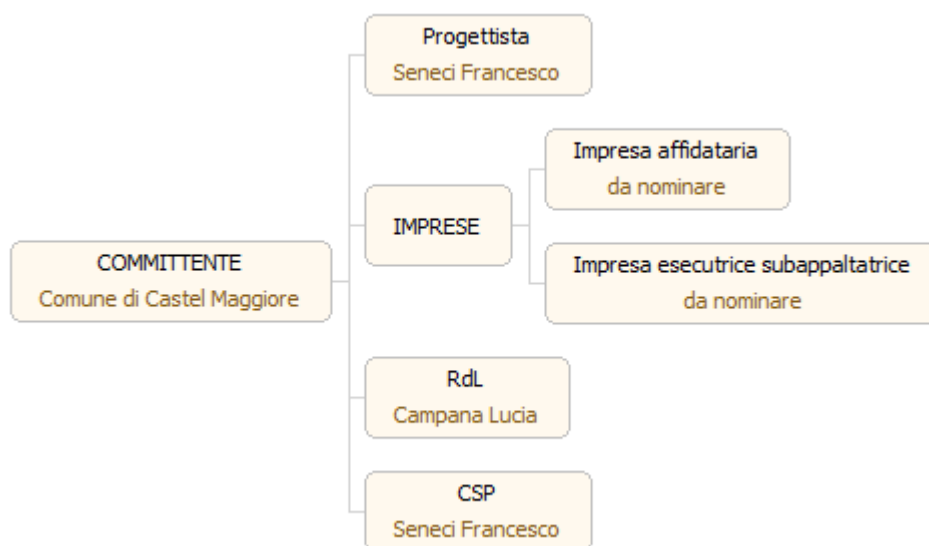
DATI IMPRESA:

Impresa:	Impresa affidataria
Ragione sociale:	da nominare
Tipologia Lavori:	OG3

DATI IMPRESA:

Impresa:	Impresa esecutrice subappaltatrice
Ragione sociale:	da nominare
Tipologia Lavori:	Segnaletica orizzontale e verticale

ORGANIGRAMMA DEL CANTIERE



ANALISI E VALUTAZIONE

Probabilità di esposizione

Il virus è caratterizzato da una elevata contagiosità. Il SARS-CoV-2 è un virus respiratorio che si diffonde principalmente attraverso il contatto con le goccioline del respiro espulse dalle persone infette ad esempio tramite:

- la saliva, tossendo, starnutendo o anche solo parlando;
- contatti diretti personali;
- le mani, ad esempio toccando con le mani contaminate bocca, naso o occhi.

Le persone contagiate sono la causa più frequente di diffusione del virus. L'OMS considera non frequente l'infezione da nuovo coronavirus prima che si sviluppino sintomi, seppure sono numerose le osservazioni di trasmissione del contagio avvenuti nei due giorni precedenti la comparsa di sintomi.

Il periodo di incubazione varia tra 2 e 12 giorni; 14 giorni rappresentano il limite massimo di precauzione.

Nei luoghi di lavoro, non sanitari, la probabilità di contagio, in presenza di persone contagiate, aumenta con i contatti tra i lavoratori che sono fortemente correlati a parametri di prossimità e aggregazione associati all'organizzazione dei luoghi e delle attività lavorative (ambienti, organizzazione, mansioni e modalità di lavoro, ecc.).

Danno

L'infezione da SARS-CoV-2 può causare sintomi lievi come rinite (raffreddore), faringite (mal di gola), tosse e febbre, oppure sintomi più severi quali polmonite, sindrome respiratoria acuta grave (ARDS), insufficienza renale, fino al decesso. Di comune riscontro è la presenza di anosmia (diminuzione/perdita dell'olfatto) e ageusia (diminuzione/perdita del gusto), che sembrano caratterizzare molti quadri clinici.

Classe di rischio

Nel "Documento tecnico sulla possibile rimodulazione delle misure di contenimento del contagio da SARS-CoV-2 nei luoghi di lavoro e strategie di prevenzione" l'INAIL individua per il settore delle costruzioni una classe di rischio BASSO e per gli operai edili una classe di rischio MEDIO-BASSO.

Misure di prevenzione, protezione ed organizzazione

In considerazione degli elementi di rischio individuati nel presente documento si individuano le misure di prevenzione, protezione ed organizzazione messe in atto al fine di garantire un adeguato livello di protezione per il personale impegnato in cantiere sulla base di quanto contenuto nel "PROTOCOLLO CONDIVISO DI REGOLAMENTAZIONE PER IL CONTENIMENTO DELLA DIFFUSIONE DEL COVID-19 NEI CANTIERI" e nel "PROTOCOLLO CONDIVISO DI REGOLAMENTAZIONE DELLE MISURE PER IL CONTRASTO E IL CONTENIMENTO DELLA DIFFUSIONE DEL VIRUS COVID-19 NEGLI AMBIENTI DI LAVORO" allegati al DPCM del 11 giugno 2020.

ALBERO RIASSUNTIVO DELLE PRESCRIZIONI

PIANO DI SICUREZZA COVID-19

- COORDINAMENTO GENERALE

- Organizzazione del lavoro
- Modalità d'ingresso dei lavoratori in cantiere
- Controllo della temperatura corporea facoltativo
- Accesso dei mezzi di fornitura dei materiali
- Pulizia giornaliera e sanificazione periodica
- Presidio sanitario di cantiere COVID-19
- Gestione di una persona sintomatica
- Caso di persona positiva a COVID-19
- Sorveglianza sanitaria
- Informazione e formazione

- ORGANIZZAZIONE DI CANTIERE

- Servizi igienici
- Mezzi d'opera
- Accesso dei mezzi di fornitura dei materiali
- Zone di carico e scarico

- LAVORAZIONI

- Lavoratori
- Macchine e operatori

PRESCRIZIONI COVID-19

COORDINAMENTO GENERALE

Lista delle PRESCRIZIONI previste:

Organizzazione del lavoro
Modalità d'ingresso dei lavoratori in cantiere
Controllo della temperatura corporea facoltativo
Accesso dei mezzi di fornitura dei materiali
Pulizia giornaliera e sanificazione periodica
Presidio sanitario di cantiere COVID-19
Gestione di una persona sintomatica
Caso di persona positiva a COVID-19
Sorveglianza sanitaria
Informazione e formazione

Organizzazione del lavoro

Avendo a riferimento quanto previsto dai CCNL e favorendo così le intese con le rappresentanze sindacali aziendali, o territoriali di categoria, si sono disposte la riorganizzazione del cantiere e del cronoprogramma delle lavorazioni anche attraverso la turnazione dei lavoratori con l'obiettivo di diminuire i contatti, di creare gruppi autonomi, distinti e riconoscibili e di consentire una diversa articolazione degli orari del cantiere sia per quanto attiene all'apertura, alla sosta e all'uscita.

Gruppi di lavoro - E' assicurato un piano di turnazione dei dipendenti dedicati alla produzione, In ogni turno di lavoro i lavoratori sono organizzati in squadre in modo tale da diminuire al massimo i contatti e di creare gruppi autonomi, distinti e riconoscibili. Tali gruppi consentono di evitare l'interscambio di personale tra le squadre. Il distanziamento degli operai in una squadra è attuato tramite la riorganizzazione delle mansioni in termini di compiti elementari compatibilmente con le attrezzature necessarie alla lavorazione.

Orari di lavoro differenziati - L'articolazione del lavoro è ridefinita con orari differenziati che favoriscano il distanziamento sociale riducendo il numero di presenze in contemporanea nel luogo di lavoro e prevenendo assembramenti all'entrata e all'uscita con flessibilità di orari.

Uso del lavoro agile - Negli uffici sono attuate al massimo le modalità di lavoro agile per le attività di supporto al cantiere che possono essere svolte dal proprio domicilio o in modalità a distanza.

Svolgimento delle lavorazioni in tempi successivi - Sono sospese quelle lavorazioni che possono essere svolte attraverso una riorganizzazione delle fasi eseguite in tempi successivi senza compromettere le opere realizzate.

Modalità d'ingresso dei lavoratori in cantiere

Informazione ai lavoratori e a chiunque entri in cantiere - Anche con l'ausilio dell'Ente Unificato Bilaterale formazione/sicurezza delle costruzioni, quindi attraverso le modalità più idonee ed efficaci, sono informati tutti i lavoratori e chiunque entri nel cantiere circa le disposizioni delle Autorità, consegnando e/o affiggendo all'ingresso del cantiere e nei luoghi maggiormente frequentati appositi cartelli visibili che segnalino le corrette modalità di comportamento. In particolare le informazioni riguardano:

- Il controllo della temperatura corporea secondo le disposizioni previste;
- la consapevolezza e l'accettazione del fatto di non poter fare ingresso o di poter permanere in cantiere e di doverlo dichiarare tempestivamente laddove, anche successivamente all'ingresso, sussistano le condizioni di pericolo (sintomi di influenza, temperatura, provenienza da zone a rischio o contatto con persone positive al virus nei 14 giorni precedenti, etc.) in cui i provvedimenti dell'Autorità impongono di informare il medico di famiglia e l'Autorità sanitaria e di rimanere al proprio domicilio;
- l'impegno a rispettare tutte le disposizioni delle Autorità e del datore di lavoro nel fare accesso in cantiere (in particolare: mantenere la distanza di sicurezza, utilizzare gli strumenti di protezione individuale messi a disposizione durante le lavorazioni che non consentano di rispettare la distanza interpersonale di un metro e tenere comportamenti corretti sul piano dell'igiene);
- l'impegno a informare tempestivamente e responsabilmente il datore di lavoro della presenza di qualsiasi sintomo influenzale durante l'espletamento della prestazione lavorativa, avendo cura di rimanere ad adeguata distanza dalle persone presenti;
- l'obbligo del datore di lavoro di informare preventivamente il personale, e chi intende fare ingresso nel cantiere, della preclusione dell'accesso a chi, negli ultimi 14 giorni, abbia avuto contatti con soggetti risultati positivi al COVID-19 o provenga da zone a rischio secondo le indicazioni dell'OMS.

Controllo della temperatura corporea facoltativo



Il personale, prima dell'accesso al cantiere potrà essere sottoposto al controllo della temperatura corporea. Se tale temperatura risulterà superiore ai 37,5°C, non sarà consentito l'accesso al cantiere. Le persone in tale condizione - nel rispetto delle indicazioni riportate in nota - saranno momentaneamente isolate e fornite di mascherine, non dovranno recarsi al Pronto Soccorso e/o nelle infermerie di sede, ma dovranno contattare nel più breve tempo possibile il proprio medico curante e seguire le sue indicazioni.

Accesso dei mezzi di fornitura dei materiali

Informazione - Agli accessi sono affissi appositi depliant informativi e segnaletica circa le disposizioni delle Autorità e le regole adottate in cantiere per il contenimento della diffusione del COVID-19 e le procedure a cui devono attenersi i trasportatori per l'accesso. E' predisposta opportuna modulistica raccolta firme per avvenuta ricezione e presa visione del materiale informativo.

SEGNALETICA:

Vietato l'accesso a persone con sintomi simil-influenzali	Evitare il contatto	Restare a casa se malati	Distanziarsi di almeno un metro
---	---------------------	--------------------------	---------------------------------

<div> <div>PIANO ANTI-CONTAGIO COVID-19</div>   <div> DISINFETTARSI LE MANI </div> <div>Disinfettarsi le mani</div> </div>			
---	--	--	--

Pulizia giornaliera e sanificazione periodica

Periodicità della sanificazione - La periodicità della sanificazione è stabilita in relazione alle caratteristiche ed agli utilizzi dei locali e mezzi di trasporto, previa consultazione del medico competente aziendale e del Responsabile di servizio di prevenzione e protezione, dei Rappresentanti dei lavoratori per la sicurezza (RLS o RSLT territorialmente competente).

Imprese addette alla pulizia e sanificazione - Per le operazioni di pulizia e sanificazione sono definiti i protocolli di intervento specifici in comune accordo con i Rappresentanti dei lavoratori per la sicurezza (RLS o RSLT territorialmente competente).

Dispositivi per operatori addetti alla pulizia e sanificazione - Gli operatori che eseguono i lavori di pulizia e sanificazione sono dotati di tutti gli indumenti e i dispositivi di protezione individuale.

Prodotti per la sanificazione - Le azioni di sanificazione sono eseguite utilizzando prodotti aventi le caratteristiche indicate nella circolare n 5443 del 22 febbraio 2020 del Ministero della Salute.

Presidio sanitario di cantiere COVID-19

Nell'ambito del servizio di gestione delle emergenze di cantiere gli addetti al primo soccorso delle imprese svolgono il **presidio sanitario** per le attività di contenimento della diffusione del virus COVID-19 tra cui la misurazione diretta e indiretta della temperatura del personale e la gestione di una persona sintomatica in cantiere collaborando con il datore di lavoro e il direttore di cantiere.

Dispositivi per operatori addetti al presidio sanitario - Gli operatori addetti al presidio sanitario sono dotati di tutti gli indumenti e i dispositivi di protezione individuale (mascherine, guanti, tute,...).

Informazione e formazione - Gli addetti suddetti sono adeguatamente formati con riferimento alle misure di contenimento della diffusione del virus COVID-19 e all'uso dei dispositivi di protezione individuale.

Gestione di una persona sintomatica

Isolamento persona sintomatica presente in cantiere - Nel caso in cui una persona presente in cantiere sviluppi febbre con temperatura superiore ai 37,5°C e sintomi di infezione respiratoria quali la tosse, lo deve dichiarare immediatamente al datore di lavoro o al direttore di cantiere che dovrà procedere al suo isolamento in base alle disposizioni dell'autorità sanitaria e del coordinatore per l'esecuzione dei lavori ove nominato ai sensi del Decreto legislativo 9 aprile 2008, n. 81 e procedere immediatamente ad avvertire le autorità sanitarie competenti e i numeri di emergenza per il COVID-19 forniti dalla Regione o dal Ministero della Salute.

Allontanamento dei possibili contatti stretti dal cantiere - Si chiede agli eventuali possibili contatti stretti (es. colleghi squadra, colleghi di ufficio) di lasciare cautelativamente il cantiere.

Caso di persona positiva a COVID-19

In caso un lavoratore che opera in cantiere risultasse positivo al tampone COVID-19 le principali attività necessarie sono di seguito riportate.

Definizione dei contatti stretti - Il datore di lavoro collabora con le Autorità sanitarie per l'individuazione degli eventuali "contatti stretti" di una persona presente in cantiere che sia stata riscontrata positiva al tampone COVID-19. Ciò al fine di permettere alle autorità di applicare le necessarie e opportune misure di quarantena. Nel periodo dell'indagine, il datore di lavoro potrà chiedere agli eventuali possibili contatti stretti di lasciare cautelativamente il cantiere secondo le indicazioni dell'Autorità sanitaria. Il coordinatore della sicurezza, i datori di lavoro delle imprese e i responsabili di cantiere forniscono tutte le informazioni necessarie al datore di lavoro, del lavoratore riscontrata positiva al tampone COVID-19, che collabora con le Autorità sanitarie. Il coordinatore della sicurezza sentiti il committente, il responsabile dei lavori, le imprese con i rispettivi rappresentanti dei lavoratori per la sicurezza e il medico competente valutano la prosecuzione dei lavori nel periodo di indagine.

Lavori in appalto - In caso di lavoratori dipendenti da aziende terze che operano nello stesso sito produttivo (es. altre imprese, manutentori, fornitori, addetti alle pulizie o vigilanza) che risultassero positivi al tampone COVID-19, l'appaltatore informa immediatamente il datore lavoro dell'impresa committente ed entrambi dovranno collaborare con l'autorità sanitaria fornendo elementi utili all'individuazione di eventuali contatti stretti.

Pulizia e sanificazione - I lavori non possono riprendere prima della pulizia e sanificazione degli ambienti di lavoro secondo le disposizioni della circolare n. 5443 del 22 febbraio 2020 del Ministero della Salute nonché alla loro ventilazione.

Procedura di reintegro - Per il reintegro progressivo di lavoratori dopo l'infezione da COVID-19, il medico competente, previa presentazione di certificazione di avvenuta negativizzazione del tampone secondo le modalità previste e rilasciata dal dipartimento di prevenzione territoriale di competenza, effettua la visita medica precedente alla ripresa del lavoro, a seguito di assenza per motivi di salute di durata superiore ai sessanta giorni continuativi, al fine di verificare l'idoneità alla mansione". (D.Lgs 81/08 e s.m.i, art. 41, c. 2 lett. e-ter), anche per valutare profili specifici di rischio e comunque indipendentemente dalla durata dell'assenza per malattia.

Sorveglianza sanitaria

Prosecuzione della sorveglianza sanitaria - La sorveglianza sanitaria prosegue rispettando le misure igieniche contenute nelle indicazioni del Ministero della Salute. Sono privilegiate, in questo periodo, le visite preventive, le visite a richiesta e le visite da rientro da malattia. La sorveglianza sanitaria periodica non è interrotta, perché rappresenta una ulteriore misura di prevenzione di carattere generale: sia perché può intercettare possibili casi e sintomi sospetti del contagio, sia per l'informazione e la formazione che il medico competente può fornire ai lavoratori per evitare la diffusione del contagio. La sorveglianza sanitaria pone particolare attenzione ai soggetti fragili anche in relazione all'età.

Coinvolgimento delle strutture territoriali pubbliche - Nella sorveglianza sanitaria possono essere coinvolte le strutture territoriali pubbliche (ad esempio, servizi prevenzionali territoriali, Inail, ecc.) che possano effettuare le visite mirate a individuare particolari fragilità.

Richiesta di visite mediche per individuare fragilità - I lavoratori che ritengano di rientrare, per condizioni patologiche, nella condizione di 'lavoratori fragili', possono richiedere una visita medica

Informazione e formazione

Deroga al mancato aggiornamento della formazione - Il mancato completamento

dell'aggiornamento della formazione professionale e/o abilitante entro i termini previsti per tutti i ruoli/funzioni aziendali in materia di salute e sicurezza nei luoghi di lavoro, dovuto all'emergenza in corso e quindi per causa di forza maggiore, non comporta l'impossibilità a continuare lo svolgimento dello specifico ruolo/funzione (a titolo esemplificativo: l'addetto all'emergenza, sia antincendio, sia primo soccorso, può continuare ad intervenire in caso di necessità; il carrellista può continuare ad operare come carrellista).

ORGANIZZAZIONE DI CANTIERE

Lista delle PRESCRIZIONI previste:

Servizi igienici

Mezzi d'opera

Accesso dei mezzi di fornitura dei materiali

Zone di carico e scarico

Servizi igienici

Gestione degli spazi - Il numero di servizi igienici dedicati ai lavoratori e il numero di quelli dedicati ai fornitori, trasportatori, visitatori e altro personale esterno garantiscono all'interno e nelle aree interessate un tempo ridotto di sosta e il mantenimento della distanza di sicurezza di un metro tra le persone che li occupano. E' fatto divieto al personale esterno al cantiere l'uso dei servizi igienici dedicati ai lavoratori.

Misure igieniche e di sanificazione degli ambienti - Nei servizi igienici e/o nelle aree interessate sono collocati dispenser con detergenti per le mani indicando le corrette modalità di frizione. Nei servizi igienici è prevista una ventilazione continua, in caso di ventilazione forzata si esclude il ricircolo, è assicurata e verificata la pulizia giornaliera e la sanificazione periodica dei locali.

SEGNALETICA:



Mezzi d'opera

Gestione degli spazi - E' vietata la presenza di più lavoratori nelle cabine di guida e pilotaggio dei mezzi d'opera.

Dispositivi di protezione individuale - Qualora è necessaria la presenza di più lavoratori nelle cabine di guida e non siano possibili altre soluzioni organizzative sono usate le mascherine e altri dispositivi di protezione (guanti, occhiali, tute, cuffie, ecc...) conformi alle disposizioni delle autorità scientifiche e sanitarie.

Misure igieniche e di sanificazione degli ambienti - E' assicurata la pulizia giornaliera e la sanificazione periodica dei mezzi d'opera con le relative cabine di guida o di pilotaggio. Sono messi a disposizione dei lavoratori idonei mezzi detergenti per le mani, I lavoratori incaricati igienizzano le mani prima e dopo le manovre.

SEGNALETICA:

<p>PIANO ANTI-CONTAGIO COVID-19</p>  <p>DISINFETTARSI LE MANI</p> <p>Disinfettarsi le mani</p>	<p>PIANO ANTI-CONTAGIO COVID-19</p>  <p>INDOSSARE LA MASCHERINA</p> <p>Indossare la mascherina</p>		
--	--	--	--

Accesso dei mezzi di fornitura dei materiali

Informazione - Agli accessi sono affissi appositi deplianti informativi e segnaletica circa le disposizioni delle Autorità e le regole adottate in cantiere per il contenimento della diffusione del COVID-19 e le procedure a cui devono attenersi i trasportatori per l'accesso. E' predisposta opportuna modulistica raccolta firme per avvenuta ricezione e presa visione del materiale informativo.

SEGNALETICA:

<p>PIANO ANTI-CONTAGIO COVID-19</p>  <p>VIETATO L'ACCESSO A PERSONE CON SINTOMI SIMIL-INFLUENZALI</p> <p>Vietato l'accesso a persone con sintomi simil-influenzali</p>	<p>PIANO ANTI-CONTAGIO COVID-19</p>  <p>EVITARE IL CONTATTO</p> <p>Evitare il contatto</p>	<p>PIANO ANTI-CONTAGIO COVID-19</p>  <p>RESTARE A CASA SE MALATI</p> <p>Restare a casa se malati</p>	<p>PIANO ANTI-CONTAGIO COVID-19</p>  <p>DISTANZIARSI DI ALMENO UN METRO</p> <p>Distanziarsi di almeno un metro</p>
<p>Disinfettarsi le mani</p>			

Zone di carico e scarico

Gestione degli spazi - Le zone di carico e scarico delle merci sono posizionate nelle aree periferiche del cantiere e in prossimità degli accessi carrabili al fine di ridurre le occasioni di contatto di fornitori esterni al cantiere con il personale interno.

SEGNALETICA:

<div data-bbox="188 434 437 456">PIANO ANTI-CONTAGIO COVID-19</div> <div data-bbox="178 472 443 734"></div> <div data-bbox="178 748 443 815">DISTANZIARSI DI ALMENO UN METRO</div> <div data-bbox="193 831 429 848">Distanziarsi di almeno un metro</div>	<div data-bbox="499 434 732 456">PIANO ANTI-CONTAGIO COVID-19</div> <div data-bbox="735 423 778 465"></div> <div data-bbox="502 472 767 734"></div> <div data-bbox="539 748 732 815">INDOSSARE LA MASCHERINA</div> <div data-bbox="544 831 724 848">Indossare la mascherina</div>		
---	--	--	--

LAVORAZIONI

Lista delle PRESCRIZIONI previste:

Lavoratori

Macchine e operatori

Lavoratori

Dispositivi di protezione individuale - Qualora la lavorazione da eseguire imponga di lavorare a distanza interpersonale minore di un metro e non siano possibili altre soluzioni organizzative sono usate le mascherine e altri dispositivi di protezione (guanti, occhiali, tute, cuffie, ecc...) conformi alle disposizioni delle autorità scientifiche e sanitarie.

Misure igieniche e di sanificazione degli ambienti - I lavoratori adottano le precauzioni igieniche, in particolare eseguono frequentemente e minuziosamente il lavaggio delle mani, anche durante l'esecuzione delle lavorazioni. E' verificata la corretta pulizia degli strumenti individuali di lavoro impedendone l'uso promiscuo, fornendo anche specifico detergente e rendendolo disponibile in cantiere sia prima che durante che al termine della prestazione di lavoro. Sono messi a disposizione dei lavoratori idonei mezzi detergenti per le mani.

Informazione e formazione - Ai lavoratori è fornita una informazione adeguata sulla base delle mansioni e dei contesti lavorativi, con particolare riferimento al complesso delle misure adottate cui il personale deve attenersi in particolare sul corretto utilizzo dei DPI per contribuire a prevenire ogni possibile forma di diffusione di contagio.

Macchine e operatori

Gestione degli spazi di lavoro - E' vietata la presenza di più lavoratori nelle cabine di guida e pilotaggio dei mezzi d'opera.

Dispositivi di protezione individuale - Qualora è necessaria la presenza di più lavoratori nelle cabine di guida e non siano possibili altre soluzioni organizzative sono usate le mascherine e altri dispositivi di protezione (guanti, occhiali, tute, cuffie, ecc...) conformi alle disposizioni delle autorità scientifiche e sanitarie.

Misure igieniche e di sanificazione degli ambienti - E' assicurata la pulizia giornaliera e la sanificazione periodica delle macchine con le relative cabine di guida o di pilotaggio. Sono messi a disposizione idonei mezzi detergenti per le mani, I lavoratori incaricati igienizzano le mani prima e dopo le manovre.

SEGNALETICA:

Disinfettarsi le mani	Indossare la mascherina		
-----------------------	-------------------------	--	--

ELENCO DEI SEGNALI

Vietato l'accesso a persone con sintomi simil-influenzali

PIANO ANTI-CONTAGIO COVID-19



**VIETATO L'ACCESSO
A PERSONE CON SINTOMI
SIMIL-INFLUENZALI**

PIANO ANTI-CONTAGIO COVID-19



EVITARE IL CONTATTO

Restare a casa se malati

PIANO ANTI-CONTAGIO COVID-19



RESTARE A CASA SE MALATI

Distanziarsi di almeno un metro

PIANO ANTI-CONTAGIO COVID-19



DISTANZIARSI DI ALMENO UN METRO

PIANO ANTI-CONTAGIO COVID-19



**DISINFETTARSI
LE MANI**

Tossire o starnutire nella piega del gomito

PIANO ANTI-CONTAGIO COVID-19



STARNUTIRE NELLA PIEGA DEL GOMITO

PIANO ANTI-CONTAGIO COVID-19



**LAVARSI SPESSO
LE MANI**

PIANO ANTI-CONTAGIO COVID-19



**PULIRE ADEGUATAMENTE
LE MANI**

PIANO ANTI-CONTAGIO COVID-19



**INDOSSARE LA
MASCHERINA**

CONCLUSIONI GENERALI

Il presente piano regola e fornisce le misure operative finalizzate a contrastare il possibile contagio SARS-CoV-2 nel cantiere. Il piano integra e aggiorna il piano della sicurezza già presente in cantiere.

INDICE

Lavoro	pag.	2
Committenti	pag.	3
Responsabili	pag.	4
Imprese	pag.	5
Analisi e valutazione	pag.	7
Albero riassuntivo delle prescrizioni	pag.	8
Prescrizioni covid-19	pag.	9
• Coordinamento generale	pag.	9
• Organizzazione del lavoro	pag.	9
• Modalità d'ingresso dei lavoratori in cantiere	pag.	9
• Controllo della temperatura corporea facoltativo	pag.	10
• Accesso dei mezzi di fornitura dei materiali	pag.	10
• Pulizia giornaliera e sanificazione periodica	pag.	11
• Presidio sanitario di cantiere covid-19	pag.	11
• Gestione di una persona sintomatica	pag.	11
• Caso di persona positiva a covid-19	pag.	12
• Sorveglianza sanitaria	pag.	12
• Informazione e formazione	pag.	12
• Organizzazione di cantiere	pag.	14
• Servizi igienici	pag.	14
• Mezzi d'opera	pag.	14
• Accesso dei mezzi di fornitura dei materiali	pag.	15
• Zone di carico e scarico	pag.	16
• Lavorazioni	pag.	17
• Lavoratori	pag.	17
• Macchine e operatori	pag.	17
Elenco dei segnali	pag.	18
Conclusioni generali	pag.	27

Verona, 09/04/2021

Firma

**Comune di Comune di Castel
Maggiore**
Provincia di BO

PIANO DI SICUREZZA COVID 19

**ANALISI E VALUTAZIONE RISCHIO
MISURE, PROCEDURE e ISTRUZIONI
OPERATIVE**

(Integrazione ai documenti della sicurezza del cantiere)

OGGETTO: Corsie ciclabili, via Lirone

COMMITTENTE: Comune di Castel Maggiore.

CANTIERE: via Lirone, Comune di Castel Maggiore (BO)

Verona, 09/04/2021

IL COORDINATORE DELLA SICUREZZA

(Ingegnere Seneci Francesco)

per presa visione

IL COMMITTENTE

(Responsabile Settore Lavori Pubblici e Mobilità Campana Lucia)

Ingegnere Seneci Francesco

Via Gaspare del Carretto, 2
37135 Verona (VR)
Tel.: 348 6939143 - Fax: \$EMPTY_CSP_10\$
E-Mail: fseneci@gmail.com

LAVORO

CARATTERISTICHE GENERALI DELL'OPERA:

Natura dell'Opera:	Opera Stradale
OGGETTO:	Corsie ciclabili, via Lirone
Importo presunto dei Lavori:	16 ' 024,38 euro
Numero imprese in cantiere:	1 (previsto)
Numero massimo di lavoratori:	3 (massimo presunto)
Entità presunta del lavoro:	39 uomini/giorno

Dati del CANTIERE:

Indirizzo:	via Lirone
Città:	Comune di Castel Maggiore (BO)

COMMITTENTI

DATI COMMITTENTE:

Ragione sociale: **Comune di Castel Maggiore**
Città: **Comune di Castel Maggiore (BO)**

nella Persona di:

Nome e Cognome: **Lucia Campana**
Qualifica: **Responsabile Settore Lavori Pubblici e Mobilità**
Città: **Comune di Castel Maggiore**
Telefono / Fax: **0516386751**

RESPONSABILI

Progettista:

Nome e Cognome:	Francesco Seneci
Qualifica:	Ingegnere
Indirizzo:	Via Gaspare del Carretto, 2
CAP:	37135
Città:	Verona (VR)
Telefono / Fax:	348 6939143
Indirizzo e-mail:	fseneci@gmail.com
Codice Fiscale:	SNCFNC69T24L781M
Partita IVA:	02830550238

Responsabile dei Lavori:

Nome e Cognome:	Lucia Campana
Qualifica:	Responsabile Settore Lavori Pubblici e Mobilità
Città:	Castel Maggiore (bo)
Telefono / Fax:	0516386751

Coordinatore Sicurezza in fase di progettazione:

Nome e Cognome:	Francesco Seneci
Qualifica:	Ingegnere
Indirizzo:	Via Gaspare del Carretto, 2
CAP:	37135
Città:	Verona (VR)
Telefono / Fax:	348 6939143
Indirizzo e-mail:	fseneci@gmail.com
Codice Fiscale:	SNCFNC69T24L781M
Partita IVA:	02830550238

IMPRESE

DATI IMPRESA:

Impresa:	Impresa affidataria
Ragione sociale:	da nominare
Tipologia Lavori:	OG3

DATI IMPRESA:

Impresa:	Impresa esecutrice subappaltatrice
Ragione sociale:	da nominare
Tipologia Lavori:	Segnaletica orizzontale e verticale

SCHEDE DI VALUTAZIONE

Le schede di analisi e valutazione che seguono contengono le diverse misure, procedure e istruzioni operative adottate per contrastare la diffusione del contagio nell'attività lavorativa.

L'analisi e valutazione ha considerato le indicazioni dei protocolli e linee di indirizzo governative recanti misure urgenti per fronteggiare l'emergenza epidemiologica da COVID-19.

Le indicazioni dei protocolli e linee di indirizzo sono, sulla base dell'analisi e valutazione fatta nel presente documento, eventualmente integrate con misure, procedure e istruzioni operative di efficacia superiore.

Questo documento di analisi e valutazione è uno strumento sintetico e immediato per l'applicazione delle misure di prevenzione e contenimento per la ripresa dell'attività economica compatibile con la tutela della salute di utenti e lavoratori.

INFORMAZIONE

SCHEDA N.1 Informazione

OBIETTIVO: Informare i lavoratori e chiunque entri in cantiere circa le disposizioni delle Autorità sulle misure anticontagio.

Elenco delle misure adottate, procedure e istruzioni operative

- | | |
|-------------------------------------|---|
| <input checked="" type="checkbox"/> | Affissione di depliant informativi all'ingresso del cantiere e nei luoghi maggiormente frequentati. |
|-------------------------------------|---|

SCHEDA N.2 Contenuto dell'informazione

OBIETTIVO: L'informazione ai lavoratori e a chiunque entri in cantiere contiene tutte le indicazioni previste dall'Autorità.

Elenco delle misure adottate, procedure e istruzioni operative

- | | |
|-------------------------------------|---|
| <input checked="" type="checkbox"/> | Controllo della temperatura corporea prima dell'accesso al cantiere. |
| <input checked="" type="checkbox"/> | Isolamento e fornitura di mascherina alla persona con temperatura corporea superiore a 37,5°C. |
| <input checked="" type="checkbox"/> | Non recarsi al Pronto Soccorso e/o nelle infermerie di sede, ma contattare nel più breve tempo possibile il proprio medico curante e seguire le sue indicazioni o, comunque, l'autorità sanitaria se la temperatura corporea superiore a 37,5°C. |
| <input checked="" type="checkbox"/> | Consapevolezza e accettazione del fatto di non poter fare ingresso o di poter permanere in cantiere e di doverlo dichiarare tempestivamente laddove, anche successivamente all'ingresso, sussistano le condizioni di pericolo (sintomi di influenza, temperatura, provenienza da zone a rischio o contatto con persone positive al virus nei 14 giorni precedenti, etc.) in cui i provvedimenti dell'Autorità impongono di informare il medico di famiglia e l'Autorità sanitaria e di rimanere al proprio domicilio. |
| <input checked="" type="checkbox"/> | Impegno a rispettare tutte le disposizioni delle Autorità e del datore di lavoro nel fare accesso in cantiere (in particolare: mantenere la distanza di sicurezza, utilizzare gli strumenti di protezione individuale messi a disposizione durante le lavorazioni che non consentano di rispettare la distanza interpersonale di un metro e tenere comportamenti corretti sul piano dell'igiene). |
| <input checked="" type="checkbox"/> | Impegno a informare tempestivamente e responsabilmente il datore di lavoro della presenza di qualsiasi sintomo influenzale durante l'espletamento della prestazione lavorativa, avendo cura di rimanere ad adeguata distanza dalle persone presenti. |
| <input checked="" type="checkbox"/> | Obbligo del datore di lavoro di informare preventivamente il personale, e chi intende fare ingresso nel cantiere, della preclusione dell'accesso a chi, negli ultimi 14 giorni, abbia avuto contatti con soggetti risultati positivi al COVID-19 o provenga da zone a rischio secondo le indicazioni dell'OMS. |

MODALITA' DI ACCESSO DEI FORNITORI ESTERNI AI CANTIERI

SCHEDA N.3 Ingresso, transito e uscita dei fornitori esterni

OBIETTIVO: Procedure di ingresso, transito e uscita per ridurre le occasioni di contatto dei fornitori esterni con il personale in forza al cantiere.

Elenco delle misure adottate, procedure e istruzioni operative

Elenco delle misure adottate, procedure e istruzioni operative

La gestione dell'ingresso, transito e uscita dei fornitori avviene con personale nominato, informato e formato sull'applicazione delle misure di contenimento.

SCHEDA N.4**Autisti dei mezzi di trasporto**

OBIETTIVO: Distanziamento tra gli autisti dei mezzi di trasporto e il personale aziendale in forza al cantiere.

Elenco delle misure adottate, procedure e istruzioni operative

Gli autisti dei mezzi di trasporto rimangono a bordo dei propri mezzi, non accedono agli uffici per nessun motivo, si attengono alla rigorosa distanza di un metro nelle attività di carico e scarico.

SCHEDA N.5**Servizi igienici**

OBIETTIVO: Servizi igienici dedicati per fornitori, trasportatori e altro personale esterno.

Elenco delle misure adottate, procedure e istruzioni operative

I servizi igienici sono puliti giornalmente.

PULIZIA E SANIFICAZIONE NEL CANTIERE

SCHEDA N.6**Locali, postazioni di lavoro e aree comuni**

OBIETTIVO: Pulizia e sanificazione dei locali, degli ambienti, delle postazioni di lavoro e delle aree comuni di cantiere.

Elenco delle misure adottate, procedure e istruzioni operative

Assicurata la pulizia giornaliera e la sanificazione periodica degli spogliatoi e delle aree comuni.

SCHEDA N.7**Strumenti individuali di lavoro**

OBIETTIVO: Verifica della corretta pulizia degli strumenti individuali di lavoro.

Elenco delle misure adottate, procedure e istruzioni operative

Impedito l'uso promiscuo degli strumenti individuali di lavoro.



Fornitura di specifico detergente, rendendolo disponibile in cantiere sia prima che durante che al termine della prestazione di lavoro.

SCHEDA N.8**Lavoratori addetti alla pulizia e sanificazione**

OBIETTIVO: Uso dei dispositivi di protezione individuale.

Elenco delle misure adottate, procedure e istruzioni operative

Gli operatori che eseguono i lavori di pulizia e sanificazione sono dotati di tutti gli indumenti e i dispositivi di protezione individuale.

SCHEDA N.9**Sanificazione**

OBIETTIVO: Caratteristiche dei prodotti di sanificazione.

Elenco delle misure adottate, procedure e istruzioni operative

Le azioni di sanificazione prevedono attività eseguite utilizzando prodotti aventi le caratteristiche indicate nella circolare n. 5443 del 22 febbraio 2020 del Ministero della Salute.

PRECAUZIONI IGIENICHE PERSONALI

SCHEDA N.10**Precauzioni igieniche personali**

OBIETTIVO: Le persone presenti in cantiere devono adottare tutte le precauzioni igieniche.

Elenco delle misure adottate, procedure e istruzioni operative

E' raccomandata la frequente pulizia delle mani con acqua e sapone.



Gli strumenti individuali di lavoro sono puliti dal lavoratore a fine turno.



E' istituito il divieto di uso promiscuo dei dispositivi di protezione e strumenti individuali.



Affissione delle procedure informative sulle corrette modalità di utilizzo delle attrezzature, dei detergenti e dei disinfettanti e sulle corrette norme comportamentali.



Obbligo di pulizia delle mani prima e dopo l'uso di apparecchi comuni durante il turno di lavoro.

SCHEDA N.11**Detergenti per mani**

OBIETTIVO: Disponibilità di detergenti per le mani.

Elenco delle misure adottate, procedure e istruzioni operative

Il datore di lavoro mette a disposizione idonei mezzi detergenti per le mani.



La composizione dei detergenti e disinfettanti è conforme alle indicazioni ministeriali.

DISPOSITIVI DI PROTEZIONE INDIVIDUALE

SCHEDA N.12**Mascherine**

OBIETTIVO: Uso corretto e predisposizione delle mascherine.

Elenco delle misure adottate, procedure e istruzioni operative

Le mascherine sono utilizzate in conformità a quanto previsto dalle indicazioni dell'Organizzazione Mondiale della Sanità.



La tipologia delle mascherine corrisponde alle indicazioni dall'autorità sanitaria e del coordinatore per l'esecuzione dei lavori.

SCHEDA N.13**Liquido detergente**

OBIETTIVO: Predisposizione di liquido detergente.

Elenco delle misure adottate, procedure e istruzioni operative

Il liquido detergente per le mani è predisposto secondo le indicazioni dell'Organizzazione Mondiale della Sanità.

SCHEDA N.14**Lavorazioni**

OBIETTIVO: Prescrizioni per le lavorazioni che impongono di lavorare a distanza interpersonale minore di un metro.

Elenco delle misure adottate, procedure e istruzioni operative

<input checked="" type="checkbox"/>	Qualora la lavorazione da eseguire in cantiere imponga di lavorare a distanza interpersonale minore di un metro e non siano possibili altre soluzioni organizzative è usata la mascherina e altri dispositivi di protezione (guanti, occhiali, tute, cuffie, ecc.) conformi alle disposizioni delle autorità scientifiche e sanitarie.
-------------------------------------	--

SCHEDA N.15**Cantiere**

OBIETTIVO: Misure per il servizio sanitario e medico di cantiere.

Elenco delle misure adottate, procedure e istruzioni operative

<input checked="" type="checkbox"/>	Gli addetti al primo soccorso, già nominati, sono formati e forniti delle dotazioni necessarie con riferimento alle misure di contenimento della diffusione del virus COVID-19.
-------------------------------------	---

GESTIONE DI UNA PERSONA SINTOMATICA IN CANTIERE

SCHEDA N.16**Persona sintomatica**

OBIETTIVO: Gestione di una persona presente in cantiere che sviluppi febbre e sintomi di infezione respiratoria quali la tosse.

Elenco delle misure adottate, procedure e istruzioni operative

<input checked="" type="checkbox"/>	Dichiarazione al datore di lavoro o al direttore di cantiere per persona presente in cantiere che sviluppi febbre e sintomi di infezione respiratoria quali la tosse.
<input checked="" type="checkbox"/>	Isolamento della persona presente in cantiere che sviluppa febbre e sintomi di infezione respiratoria quali la tosse in base alle disposizioni dell'Autorità sanitaria e a quelle del coordinatore per l'esecuzione dei lavori ove nominato.
<input checked="" type="checkbox"/>	Si procede immediatamente ad avvertire le Autorità sanitarie competenti e i numeri di emergenza per il COVID-19 forniti dalla Regione o dal Ministero della Salute.
<input checked="" type="checkbox"/>	Disponibilità di mascherine chirurgiche sigillate da far indossare al personale con sintomi riconducibili a COVID-19 e agli altri possibili contatti.
<input checked="" type="checkbox"/>	Personale addetto alla gestione di una persona sintomatica formato sulle procedure da seguire e sulle misure per indossare, rimuovere e smaltire in sicurezza i dispositivi di protezione individuale.

SCHEDA N.17**Persona positiva a COVID-19: contatti stretti**

OBIETTIVO: Permettere alle Autorità di applicare le necessarie e opportune misure di quarantena nel caso in cui una persona presente in cantiere sia stata riscontrata positiva al tampone COVID-19.

Elenco delle misure adottate, procedure e istruzioni operative

<input checked="" type="checkbox"/>	Collaborazione con le Autorità sanitarie per la definizione degli eventuali "contatti stretti".
<input checked="" type="checkbox"/>	Gli eventuali possibili contatti stretti lasciano cautelativamente il cantiere, secondo le indicazioni dell'Autorità sanitaria.

INDICE

Lavoro	pag.	2
Committenti	pag.	3
Responsabili	pag.	4
Imprese	pag.	5
Schede di valutazione	pag.	6
Informazione	pag.	6
Modalita' di accesso dei fornitori esterni ai cantieri	pag.	6
Pulizia e sanificazione nel cantiere	pag.	7
Precauzioni igieniche personali	pag.	8
Dispositivi di protezione individuale	pag.	8
Gestione di una persona sintomatica in cantiere	pag.	9

Verona, 09/04/2021

Firma
